



Micropreparación | Kit 4337



Instrumentos Diamantados para la Preparación de Cavidades Mínimamente Invasiva - según el Dr. Neumeyer.

En colaboración con el Dr. Neumeyer hemos desarrollado instrumentos con partes operatorias extremadamente pequeñas y cuellos delgados usando un acero especial muy duro.

Estos instrumentos son especialmente aptos para dar forma precisa a cavidades y a los márgenes de las cavidades de manera mínimamente invasiva. Al mismo tiempo es posible preservar un máximo de la sustancia sana del diente. La utilización de gafas lupa o un microscopio aseguran una buena visión del campo operatorio.

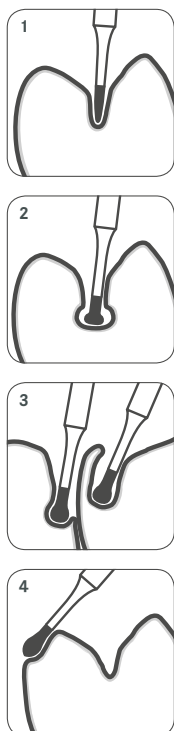
Dependiendo de la reducción de material o la rugosidad de la superficie deseada estos instrumentos vienen en grano mediano (juego 4337) y grano fino (juego 4337F). Los instrumentos con tamaños pequeños (889M/838M/830RM) se utilizan para la preparación de cavidades en caso de caries de fisuras, así como para la creación conservadora de un acceso a las lesiones cariosas más grandes y profundas (1).*

También son apropiados para las zonas con acceso difícil así como para preparaciones selectivas y precisas como p. ej. para el biselado de los márgenes de la cavidad en la zona proximal o para preparaciones de la sustancia dura próxima a la pulpa en cavidades muy profundas.

Gracias a la forma elíptica de las figuras 953M/953AM, la cavidad puede ser preparada en forma de ampolla en caso de caries socavadas (2).

La forma especial y el cuello diamantado de los instrumentos 830M/953M/953AM garantiza preparaciones con bordes redondeados socavadas, especialmente tratándose de zonas proximales interiores (3).

En caso de utilizar la técnica de restauración adhesiva deberían redondearse los márgenes con el instrumento (830M) en forma de pera para equilibrar las tensiones entre la restauración y la sustancia sana del diente (4).



* Recomendamos el Kit 4383 para la eliminación de caries en dentina.

Secuencia de tratamiento:

1. Situación inicial: Caries en fisuras socavadas y caries proximales en diente 46.

2. Apertura mínimamente invasiva y determinación del tamaño del defecto carioso con el instrumento **889M**.

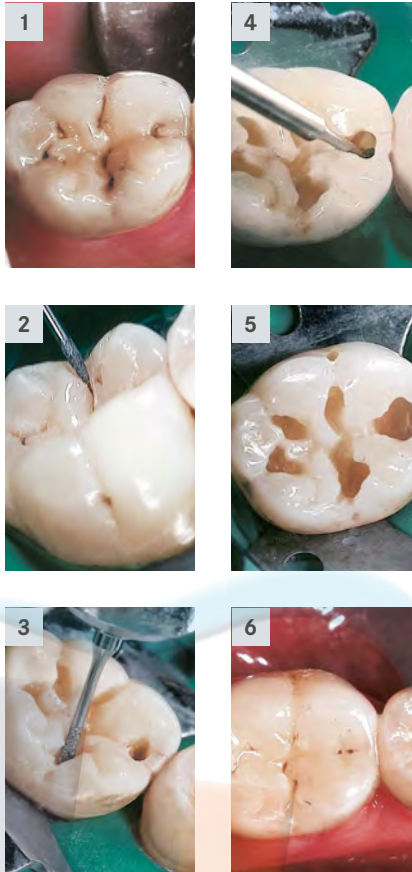
3. Excavado de la lesión cariosa poco socavada con el instrumento **830RM.314.009** en forma de pera.

4. Vista optimizada, incluso a las zonas profundas de la preparación garantizando un fácil flujo de líquido refrigerante, gracias a los cuellos extremadamente delgados de los instrumentos.

La preparación se realiza por el instrumento **953M.314.014**.

5. Preparación de la cavidad acabada en diente 46, vista oclusal.

6. Restauración de composite en dientes 45 y 46. Aspecto muy natural y estético.



Recomendaciones de uso:

- Velocidad recomendada en el contra-ángulo rojo: $\odot_{opt.}$ 160.000 rpm
- Siempre utilizar suficiente refrigeración (mínimo 50 ml/min.).
- No exceder la presión de contacto máxima de 2N para evitar que el instrumento se estropee.

Bibliografía:

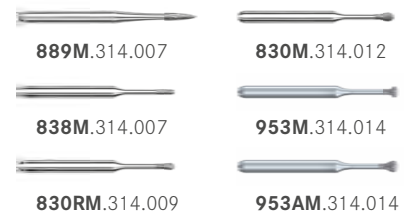
Dr. Neumeyer, Stefan:
Minimalinvasive Präparationstechnik; ZWR, 3/2001.

Dr. Neumeyer, Stefan:
Minimalinvasive Restaurationstechniken;
ZWR, 7+8/2003.



Kit 4337.314

también está disponible en mango FG corto (Kit 4337.313)



Kit 4337F.314

